



ASOCIAȚIA FILATELIȘTILOR DIN JUDEȚUL SIBIU
PRIMĂRIA MUNICIPIULUI SIBIU
BIBLIOTECA JUDEȚEANĂ ASTRA SIBIU

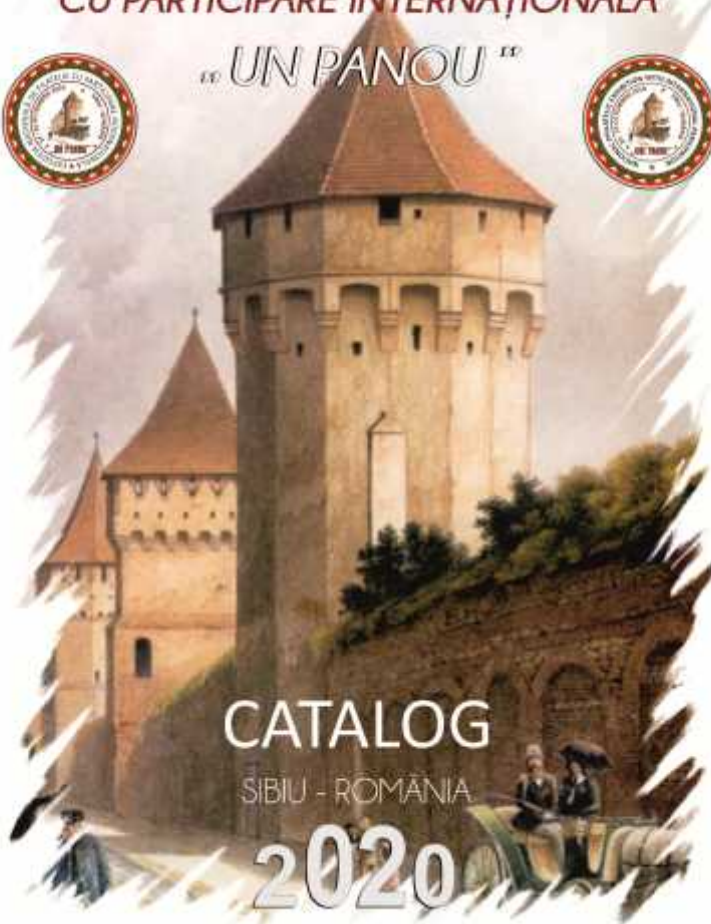


SOCIETATEA ROMÂNĂ DE MAXIMAFILIE DR. VALERIU NEAGA

SIBIU - ROMÂNIA 23 - 25 OCTOMBRIE 2020

EXPOZIȚIA NAȚIONALĂ DE FILATELIE CU PARTICIPARE INTERNAȚIONALĂ

cu UN PANOU ¹⁰



CATALOG

SIBIU - ROMÂNIA

2020

**Traducerea
Horia Barbu**

**Machetatori:
Ioan B nicioiu i Valentin Golea**

**ASOCIAȚIA FILATELIȘTILOR DIN JUDEȚUL SIBIU
PRIMĂRIA MUNICIPIULUI SIBIU
BIBLIOTECA JUDEȚEANĂ ASTRA
SOCIETATEA ROMÂNĂ DE MAXIMAFILIE „DR. VALERIU NEAGA”**

CATALOG

**EXPOZIȚIA FILATELICĂ NAȚIONALĂ CU
PARTICIPARE INTERNAȚIONALĂ
„UN PANOU”**

**SIBIU
23-25 octombrie 2020**

Sibiul a îmbrățișat arta în toate formele sale și a rezultat astfel o viață culturală diversă și dinamică, pe toate gusturile.

Arta filatelică este parte din calendarul cultural anual al Sibiului de mulți ani, iar acesta este meritul Asociației Filateliștilor din județul Sibiu care caută la fiecare ediție o nouă temă interesantă, care să pună în valoare filatelia și pasiunea inedită de a crea și colecționa timbre.

Ora ul însuși a fost subiectul unor astfel de emisiuni filatelice, scribtorind cultura și istoria Sibiului și în acest mod.

Vă doresc o ediție reușită, care să continue tradiția filateliei sibiene!

Astrid Cora Fodor
Primarul Municipiului Sibiu

Sibiul a fost întotdeauna unul din centrele filatelice importante ale României.

Primul cerc al filateli tilor sibieni „Timbrophilia” a fost înființat în anul 1924, iar prima expoziție filatelică organizată la Sibiu a avut loc în anul 1930 la Palatul Brukenthal. Desigur acestea au constituit începutul după care următoarele generații de filateliști au continuat activitatea filatelică și expozițională a predecesorilor lor.

Aici, la Sibiu, pe malul Cibinului, a existat întotdeauna un respect și o mare prețuire pentru valorile filatelice și sunt dator să-i amintesc pe câțiva dintre marii colecționari ai orașului nostru: Adalbert Szallay, Geza von Jakots, Ludovic Dengel, Emanoil Munteanu, Ioan Opreș. De la acești mari pasionați de filatelie, noi, cei de astăzi, am moștenit spiritul de colecționare și de apreciere a frumuseții filateliei.

În ultimele decenii, asociația noastră a organizat anual cel puțin o expoziție filatelică de nivel interjudețean, național sau internațional. Aș menționa aici doar câteva dintre acestea: „Prima expoziție națională de francatură mecanică” (aceasta fiind prima expoziție de acest fel organizată în România - 1984), „Expoziția filatelică bilateral Sibiu - Potsdam” (1987), „Expoziția filatelică bilateral Sibiu - Chișinău” (1992), „Expoziția națională de maximafilie” (2001), „Prima expoziție filatelică a Capitalelor Culturale Europene România - Luxemburg” (2007), „Expoziția filatelică bilateral Sibiu - Luxemburg” (2013), „Expoziția filatelică națională cu participare internațională AEROMFILA 2014”, „Expoziția națională de maximafilie cu participare internațională SIBIUMAX 2015” „Expoziția națională de filatelie SIBIU 825” (2016), „Expoziția națională de filatelie Centenarul Marii Uniri” (2018) și multe altele.

Întotdeauna, expozițiile noastre s-au bucurat de o largă participare din partea filateliștilor români și străini - la cele internaționale. Acest lucru s-a datorat seriozității cu care membrii noștri au reușit să organizeze foarte bine aceste manifestări precum și datorită materialelor filatelice realizate cu prilejul acestor expoziții (plicuri și tampile speciale, cataloage, medalii, insigne, vinete etc.).

Pentru acest an 2020, asociația noastră și-a propus organizarea unei expoziții naționale cu participare internațională intitulată „Un panou”, până în acest moment ea fiind, datorită caracterului internațional, o premier în România.

Am avut plăcerea să constat că, la invitația Asociației Filateliștilor din județul Sibiu, au răspuns un mare număr de colecționari din România, dar și din Austria, Belgia, Brazilia, Franța, Germania, Italia, Luxemburg, Republica Moldova, Polonia, Serbia, Slovenia, Spania și Ungaria. Se cuvine să mulțumim tuturor expozanților români și străini care s-au înscris la expoziția noastră și care au trimis colecțiile lor originale sau copii xerox ale acestora acceptate de Comitetul de organizare având în vedere atât condițiile actuale de pandemie precum și imposibilitatea participării personale a comisarilor naționali la expoziție. Prezența la Sibiu a acestor colecții a asigurat realizarea acestei expoziții.

Organizarea unei noi expoziții filatelice cu participare internațională a fost posibilă datorită sprijinului material primit din partea Primăriei Municipiului Sibiu, această acțiune fiind cofinanțată în cadrul unui proiect propus de asociația noastră și inclus de Primăria Municipiului Sibiu pe Agenda Culturală a anului 2020.

Trebuie să mulțumim Bibliotecii Județene ASTRA, personal domnului director, pentru spațiul generos pus la dispoziție pentru organizarea acestei expoziții.

Într-un rând, se cuvine să mulțumim filateliștilor sibieni cu sprijinul și efortul celor care am reușit să realizăm această nouă expoziție filatelică.

Sperăm că manifestarea organizată de asociația noastră să încânte atât publicul sibian cât și pe cei care vor avea posibilitatea să admire valoroasele colecții prezentate de expozanții români și cei străini participanți la această nouă manifestare filatelică. Celor care ne vor onora cu prezența le mulțumim, iar celor care nu vor putea fi prezenți din cauza pandemiei, le transmitem că îi așteptăm cu drag la Sibiu și să fie alături de noi la următoarele expoziții pe care asociația noastră le va organiza în viitor.

Nicolae Salade
Președintele Asociației Filateliștilor din județul Sibiu

Emisiuni ale Po tei Române dedicate Sibiului

Sibiul este situat în sudul Transilvaniei, în centrul României fiind reședința județului cu același nume.

Cu str zile sale pietruite i casele construite în stil saxon, ora ul Sibiu (Hermannstadt), atestat documentar din anul 1191, este un adev rat muzeu în aer liber. La tot pasul te a teapt întâlnirea cu istoria, cu turnurile fort reței medievale, cu monumentalitatea bisericilor sau cu unicitatea i valoarea deosebit a exponatelor aflate în cel mai mare muzeu în aer liber din Europa - Muzeul ASTRA.

Dar Sibiul ofer i premiere naționale i mondiale cum ar fi: primul spital din România (1292), prima farmacie (1494), prima moar de hârtie (1534), primul experiment cu rachete din lume (Conrad Haas, 1551), descoperirea elementului chimic telur (Franz-Josef Müller von Reichenstein, 1782), primul teatru permanent de pe teritoriul actual al României (Martin Hochmeister, 1788), primul paratr snet din sud-estul Europei (1795), primul laborator de homeopatie din lume (1797), primul muzeu din România (Muzeul Brukenthal, 1817), cel mai vechi pod metalic din țară - Podul Minciunilor (1859), al doilea ora din Europa i al treilea din lume în care s-a utilizat omnibuzul, un precursor al troleibuzului (1904), primul meci de handbal jucat în România (1921), prima gr din zoologic din România (1928), al doilea ora din România participant la Revoluția română (1989), Capitală Culturală European împreun cu Luxemburg (2007), loc de desf urare a Summit-ului țărilor membre ale Uniunii Europene la care au participat șefi de stat și de guvern din țările membre (2019) i Regiune Gastronomic European (2019).

Pe lâng emisiunile aniversare, comemorative, tematice, europene, etc. realizate de Po ta Român , Sibiul s-a bucurat de o serie de emisiuni în care au ap rut numeroase obiective istorice i evenimente, instituții, personalități legate de orașul nostru.

În cadrul acestui articol voi prezenta emisiunile Po tei Române dedicate Sibiului.

Prima emisiune dedicat Sibiului - Jamboreea Națională Sibiu - a apărut în anul 1932 și a fost alcătuită din 6 timbre care prezintă, în ordinea valorilor „Cerceta în fața cortului”, 25 Bani+25



Bani), „Semnalizarea cercetașilor”, (50 Bani + 50

Bani), „Cercetașii spioni” (1 Leu+1 Leu), „Cercetașii găzduiresc” (2+2 Lei), „Carol al II-lea al României” (3+3 Lei) și „Mihai I și Carol al II-lea” (6+6 Lei).

În anul 1980 a fost realizată emisiunea „Uzual - Stemele municipiilor” unde apare evident și stema municipiului Sibiu; aceasta are în partea de sus pe orizontală trei turnuri unite printr-un zid de cetate, în dreapta o balanță în echilibru deasupra unei jumătăți de roată dințată, la stânga o carte deschisă iar în partea de jos două spade încrucișate cu vârful în jos având deasupra o coroană.



În continuare voi prezenta emisiuni cu imagini generale ale Sibiului.

În anul 2007, colița emisiunii „Sibiu, Capital Cultural European” ilustrează o reconstituire a Cetății Sibiului de la mijlocul secolului al XVII-lea.

În aceeași serie, valoarea de 5,60 lei prezintă „Panorama Sibiului în 1790” după un tablou realizat de Franz Neuhauser. Alături de aceasta, pe timbru mai este ilustrat Turnul Porții Cisnădiei, după o acuarelă de J. B. Bel.

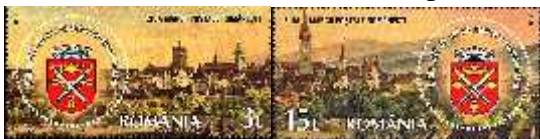


În anul 1974 emisiunea „Ziua marelui poștă românesc” a fost formată dintr-o singură valoare care reproduce vechea piață din

Sibiu - *Târg anual la Sibiu (1789)*, dup un tablou de Franz Neuhauser. Aceea i emisiune a fost supratip rit cu ro u având textul „Expoziția Filatelică Naționala'74”.



O alt emisiune dedicat Sibiului a fost „Ziua m rciilor tale române ti - Sibiu, 825 de ani de atestare documentar ”. Timbrele emisiunii reproduc imaginea unui tablou avându-l ca autor pe Franz Neuhauser cel Tân r, *Vedere general a ora ului Sibiu la 1808*, iar în grafica celor dou timbre este inclus stema actual a ora ului.



O imagine general a Sibiului la 1808 a ap rut și pe colița emisiunii „Reproduceri de art II - Simțurile” (1970) care reproduce un tablou aparținând lui Franz Neuhauser cel Tân r.



O alt imagine general a Sibiului apare i pe valoarea de 4,80 lei din emisiunea „Dirijabile” (1978) unde este în prim plan este zeppelinul LZ 127 deasupra Sibiului la 16 octombrie 1929 i care, în partea de jos, prezint o *vedere general a Sibiului*.



În anul 2019 a fost realizat emisiunia „Bine ați venit în România!” unde, pe colița dantelată a emisiunii este ilustrat



imaginea panoramic a spațiului urbanistic cunoscut ca *Piața Mare*, cu *Primăria din Sibiu* în prim plan, ca edificiu emblematic pentru municipiul Sibiu, locație a Summitului informal al șefilor de stat sau de guvern din Uniunea Europeană care a avut loc la 9 mai 2019. Clădirea Primăriei impresionează prin arhitectura deosebită în stil Art Nouveau.

Pe imaginea timbrului mai apare *Biserica Romano-catolică „Sfânta Treime”* care a fost construită de iezuiți între anii 1726-1733 în spiritul barocului timpuriu vienez, cu exterior simplu și interior bogat în elemente decorative.

Această Biserica Romano-catolică „Sfânta Treime” apare pe valoarea de 70 bani din emisiunea „Sibiu, Capital Cultural European” (2007). Pe același timbru regăsim și imaginea unor țărani din Mărginimea Sibiului cu costumele lor tradiționale, reproducând un desen realizat în secolul al XVIII-lea.



Aceste obiective: *Primăria și Biserica Romano-catolică* mai apar și pe emisiunea „Sibiul Regiune Gastronomică Europeană” (2019), care reține cele două monumente lângă care este prezentată imaginea unui platou asortat care expune o selecție tradițională de gustări reci și calde specifice zonei Sibiului.

Tot în Piața Mare a Sibiului se află Palatul Brukenthal, astăzi *Muzeul Național Brukenthal*. Palatul Brukenthal este unul din cele mai însemnate monumente în stil baroc din România, construit în etape, între anii 1778-1788, pentru a-i servi baronului Samuel von Brukenthal drept reședință oficială și pentru a adăposti colecțiile sale, ele putând fi vizitate deja în 1790, cu trei ani înaintea deschiderii Muzeului Luvru din Paris. Muzeul Brukenthal a fost deschis oficial în anul 1817, fiind astfel cel mai vechi muzeu din centrul Europei.

Muzeul o serie de picturi din interiorul acestuia au constituit subiecte ale timbrurilor românești. Astfel, imaginea Muzeului apare pe

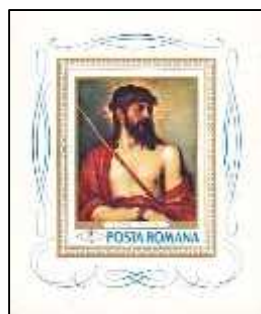


emisiunile din anii

1970, 2007 și 2017. În emisiunea din 2017 găsim și blazonul familiei Brukenthal care tronează deasupra portalului din piatră de la intrarea în muzeu precum și portretul baronului Samuel von Brukenthal realizat de Johann Nepomuk della Croce în anul 1766 fiind prima reprezentare a baronului în pictură, precum și ceasul de buzunar al baronului Samuel von Brukenthal care a constituit simbolul anului bicentenar 2017, deoarece, asemenea muzeului, continuă să funcționeze de-a lungul secolelor.



O serie de tablouri din Muzeul Național Brukenthal au fost reproduse de-a lungul anilor pe marile poștă românești. Aceste tablouri au fost: „Omul cu tichia albastră” a pictorului Jan van Eyck, pictor flamand din



perioada târzie a evului mediu (1966), „Portret de fată” (1968) aparținând pictorului Mihail Popp, „Ecce homo” de Tiziano Vecellio da Cadore și „Bătălia cu craniu”, care, se presupune, aparține pictorului olandez Diericks, Bout „Medora și Angelica” aparținând italianului Sebastiano Ricci,



reprezentant al colii barocului târziu din Veneția, „Judecata lui Paris” aparținând pictorului

flamand Hendrick van Balen, „Logodna mistică a Sfintei Ecaterina” a pictorului olandez Lamberto Sustris, „Maria și pruncul” a pictorului Jan van Bylert, și tabloul „Vara” realizat de pictorul flamand Jacob Jordaens.



„Vân toare” aparținând pictorului italian Domenico

Brandi,

„Prepelicar i fazan” a

pictorului

Jean-Baptiste



Oudry,

„Vân toare” realizat de

pictorul flamand Jan Fyt, „Dup vân toare” aparținând pictorului

flamand Jacob Jordaens, „Negustor de vânat” (timbrul și colیța

emisiunii)

aparținând

pictorului

flamand



Frans Snyders i „Vân toare” realizat de

pictorul olandez Adriaen de Gryeff. Seria

din decembrie 1970, „Simțurile”, a fost

dedicat celor „cinci simțuri” (văzul,

auzul, mirosul, gustul i pip itul), cu

reproduceri ale tablourilor aparținând pictorului flamand Gonzales



Coques.

Emisiunea din 2016 „Pictura flamand ” prezint urm toarele

picturi: „Sfântul Ieronim în scriptoriu” de Marinus Claeszoon von

Reymerswacle,

„Ceres, Bacchus i

Venus” de Abraham

Janssons van Nuysen,



„Leul în fața peșterii” de Roelant Savery și „Natur moartă cu fructe și papagal” de Jan Fyt.



Un alt monument din Piața Mare

este *Turnul Sfatului* care reprezintă simbolul oraului Sibiu și apare prima dată menționat în 1370, ca fiind alipit clădirii unde se aduna

„Sfatul oraului”, de unde a primit și numele pe care-l poartă și astăzi. Imaginea Turnului Sfatului a apărut pe 5 timbre emise în anii 1972 (seria Monumente istorice), 1990 (Revoluția Populară din România), 2007 (Sibiu, Capital Cultural European), 2016 (Festivalul Internațional de Teatru) și 2019 (Sibiu, Regiune Gastronomică Europeană). Pe sub Turnul Sfatului este un gang de trecere din Piața Mare în Piața Mică. La parterul Turnului se află poarta de intrare din cea de-a doua centură de fortificații a orașului.



Populară din România), 2007 (Sibiu,



Capital Cultural European), 2016



(Festivalul Internațional de Teatru) și 2019 (Sibiu, Regiune Gastronomică Europeană). Pe sub Turnul Sfatului este un gang de trecere din Piața Mare în Piața Mică. La parterul Turnului se află poarta de intrare din cea de-a doua centură de fortificații a orașului.

Podul minciunilor, ilustrat în emisiunea „Europa 2018 - Poduri” este un adevărat simbol al orașului și a fost construit în anul 1859, fiind cel de-al doilea pod din Europa realizat din font turnat și primul din spațiul românesc. Aflat încă

în serviciu, acesta leagă cele două sectoare ale Pieței Mici, permițând legătura dintre Oraul de Jos și Oraul de Sus.

Tot în Piața Mică găsim *Casa Luxemburg din Sibiu*; inițial realizat în stil gotic (sec. XV), Casa Luxemburg a fost transformată în perioada Renașterii, de atunci provenind decorația cu pilaștri a fațadei și ornamentația bogată a



ferestrelor, în stil baroc. Astăzi Casa Luxemburg din Sibiu servește drept centru cultural, turistic, de informare și documentare. Imaginea



Casei Luxemburg apare atât pe timbrul cât și pe coliața dantelată a seriei „Emisiune comun România - Luxembourg, Casa Luxemburg din Sibiu” (2007). Pe lângă

imaginea unei porții a Pieței Mici cu Casa Luxemburg se vede și *Biserica Evanghelică* din Sibiu finalizată în 1520 și considerată una dintre cele mai impresionante clădiri în stilul gotic ridicată în România; aceasta apare pe unul din timbrele emisiunii „Sibiu, Regiune Gastronomic Europeană” (2019) având asociată ca imagine culinară o porție de mâncare tradițională de fasole și cârnați.



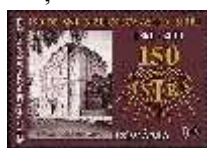
Alte imagini din Sibiu sunt cele care prezintă *Casa Altemberger*, cel mai important ansamblu de arhitectură civilă gotică din Transilvania și *Turnurile breslelor* situate pe

strada Cetății din Sibiu care făceau parte din cea de-a treia centură de fortificații a orașului. În imaginea timbrului sunt reproduse turnurile dulgherilor, olarilor și arcebuzierilor, care datează din secolul al XIV-lea.



Pe emisiunile

Poștei Române apar și 2 instituții culturale sibiene; este vorba despre



Biblioteca ASTRA care, astăzi, se numără printre primele instituții de acest fel din România, ea urmând nu numai un loc de cultură, dar și de educație pentru generațiile următoare, care este pe o emisiune specială dedicată acesteia din anul 2011 intitulată „150 ani Asociațiunea ASTRA din Sibiu” și „*Muzeul Civilizației Populare Tradiționale ASTRA*”, muzeu în aer liber gândit la Sibiu, încă din anul 1940, dar a cărui proiect a devenit realitate abia în 1963. Din cadrul Muzeului au apărut 2 piese, unul cu o parte din *Moara din Dâbca*, primul monument transferat în muzeu, datat din anul 1848, de mare valoare etnografică și *Moara cu fațetă* apărut în anul 1992.



Alte emisiuni au fost dedicate unor

personalități sibiene, Este vorba despre: *Hermann Oberth*, p rintele zborului spațial care a proiectat primul model de rachet

cosmic din lume, care avea să folosească combustibili lichizi și care



apare pe nu mai puțin de 6 timbre, *Conrad Haas* (1509-

1576), pionier al rachetei cu



propulsive și cel care s-a consacrat construcției și utilizării rachetelor

cu două sau trei trepte, *Franz Joseph Müller von Reichenstein*

descoperitorul Telurului, singurul element intrat în Tabelul lui Mendeleev direct de pe teritoriul României,

Andrei aguna (1808-1873), primul președinte al Asociațiunii ASTRA (1861) și apoi Mitropolit al Ardealului (1864), cel care a luptat



pentru drepturile românilor din Transilvania; *Andrei aguna* apare în cadrul emisiunii „Pentru ardeleni”

din anul 1945 și în emisiunea „150 ani Asociațiunea ASTRA” din anul 2011, - *George Barițiu* (1812-

1893) - una dintre figurile cele mai importante ale Revoluției de la 1848 din Transilvania și inițiator,

secretar, președinte al Asociațiunii ASTRA și pre edinte al Academiei Române.





Celebrat prin timbre este i personalitatea lui *Alexandru Vaida-Voevod*, participant la Marea Adunare Națională de la Alba Iulia unde a primit sarcina de a alc tui lista membrilor Marelui Sfat, membru, al turi de Vasile Goldi , episcopii Iuliu Hossu și Miron Cristea din delegația care a dus Rezoluția Unirii regelui Ferdinand I, pentru a fi ratificat , i șeful delegației României la Conferința de Pace de la Paris unde a avut un rol major în stabilirea i semnarea tratatelor de pace.

Tot la capitolul „premiere sibiene” trebuie amintit c la 3 august 1904 a fost pus în funcțiune la Sibiu primul omnibus, adus de la Budapesta. Acest str mo al troleibuzului actual era dotat cu motor electric și avea roți de lemn. În anul 1995, Po ta Român a emis emisiunea „Mijloace de transport (II)”, în cadrul c reia timbrul de 2.300 lei prezint imaginea primului troleibuz din Sibiu.



Suntem convin i c , i în perioada urm toare, Po ta Român va dedica i alte emisiuni ora ului Sibiu.

Nicolae Salade



Vedere circulat de la Nagy-Szeben la Wien (Iulie 1904)

COMITETUL DE ONOARE

Astrid Cora Fodor - Primarul Municipiului Sibiu
Silviu Bor - Directorul Bibliotecii Județene ASTRA Sibiu
Horia Grigorescu - Director General C.N. Po ta Român
Bogdan Florin N stase - Director Po ta Român , Sucursala Bra ov
Florina Carmen Tiron - Director Oficiul Județean de Poștă Sibiu
Cristina Popescu - Director General S.C. Romfilatelia S.A.
Leonard Pa canu - Președintele Federației Filatelice Române
Vasile Doro - Președinte de onoare al Societății Române de
Maximafilie Dr. Valeriu Neaga

COMITETUL DE ORGANIZARE

Nicolae Salade

Pre edinte

Membri:

Horia Barbu
Virgil Cristea
Ioan Dejugan

Ionuț Florea
Gheorghe Stroescu
Gheorghe Tulban

JURIUL EXPOZIȚIEI

Pre edinte

Marius Muntean

Membri:

Adian Miuțu
Viorel Nicolau

Secretar:

Golea Vasile Valentin

**LISTA EXPOZANȚILOR PARTICIPANȚI LA
EXPOZIȚIA NAȚIONALĂ DE FILATELIE CU
PARTICIPARE INTERNAȚIONALĂ UN PANOU
Sibiu - 23-25 octombrie 2020**

CLASA HORS CONCOURS

- Golea Vasile Valentin, România - Parcul Național Ceahlău - Arie natural protejat
- Muntean Ana-Aurora, România - Materiale cauciucate Continental și începuturile aviației
- Muntean Maria-Sara, România - Timi oara lui Eugeniu de Savoia
- Nicolau Andreea Diana, România - Copil ria cu Ion Creang
- Nicolau Crenguța Catrinel, România - Ilustrate cu Luna
- Nicolau Elena, România - Lumin din lumin
- Nicolau Viorel, România - Piatra Neamț la 1900

CLASA MATURI

Istorie po tal

- Bojan Bra i , Slovenia - tample ale Oficiului Po tal Pettau - PTUJ 1818-1945
- Butiuc Constantin, România - Francaturi românești de inflație
- Dumitru F. Dumitru, România - Banderole pentru expedierea prin po t a ziarelor 1870-1909. Emisiunea a V-a, 1896
- Fresacher Hadmar, Austria - tample ale provinciei Carinthia în secolul al XVIII-lea i în timpul lui Napoleon 1752-1815
- Fresacher Hadmar, Austria - Curtea suprem chezaro-cr iasc a Austriei Inferioare la Klagenfurt 1783-1815
- Kärntner Philatelisten-club Klagenfurt, Austria - Corespondența fabricii de textile din Moro în Viktring
- Lind Armin, Austria - Emisiuni austriece FIS, 1933
- Lind Armin, Austria - Timbrul de 10.000 coroane cu cap de femeie, Austria 1922

- Milich Vladimir, Serbia - Utilizări poștale ale emisiunii „Măști” cu supratipar, 1944-1945
- Popa Adrian, România - Scrisori oficiale circulante în Transilvania, 1782-1860
- Tanj Ivan, Serbia - Petrovaradin în perioada prefilatelice 1771-1850
- Tanj Ivan, Serbia - Cenzura militară din Novisad în timpul Primului Război Mondial
- Vlađnic Boris, Serbia - Tampile ale oficiilor poștale mobile din Bosnia și Herzegovina 1890-1918
- Vujcovi Ljudevit, Serbia - Tampile comemorative cu Délvisszatért în timpul ocupației din 1941

Filatelie tradițională

- Spevak Rastislav, Serbia - Protectoratele Boemia și Moravia
- Svetislav D. Jelich, Serbia - Iugoslavia - emisiuni moderne definitive cu tematică bisericească și măști

Filatelie tematic

- Arghir George, România - A.G.I.R. în filatelie
- Bánás Artúr, Ungaria - Miracolul unei mari descoperiri - Cascada Victoria
- Barbu Horia, România - Dimitrie Tiubei - Marinar, pictor, machetator de timbre și francmason
- Barbu Mihaela, România - Sara pe deal
- Constantin Călin, România - Leii în artă
- Dârlă Rodica, România - Moș Crăciun
- Ferant Veni, Slovenia - Un copac verde - mlaștină
- Florea Ionuț, România - Costume populare din România
- Florea Mihai Emanoil, România - Locomotive americane cu abur din secolul al XIX-lea
- Hlinka Gustav, România - Austria - 180 de ani de cale ferată
- Lărinț Tiberiu, România - Istoria feroviară în jurul Sărmăreului
- Martin Doina, România - Ludwig van Beethoven, 250 de ani de la naștere

- Necolau Victor, România - Beethoven, miracolul muzicii
- Ondrej Zahorec, Serbia - Generalul Milan Rastislav Štefanik
- Singer Sorin, România - Titanul
- Somogyi Zoltán, Ungaria - Simbolistica trandafirului
- Stoia Mihai Valeriu, Spania - Sigilografie european
- Stoia Romeo Lucian, România - Însemne ale unor instituții, organizații și asociații
- Suhadolc Peter, Slovenia - Croazier cu prietenii de-a lungul coastei Croației - un prim curs (scurt) de navigație
- Theiss Harald, Germania - Henrich von Stephan - Fondatorul Uniunii Po tale Universale (U.P.U.)
- Țigla Erwin Josef, România - Papa Francisc
- Țigla Erwin Josef, România - Pandemia 2020
- Vajda Henrik, Ungaria - Dropia
- Vasile Paul, România - Povestea Beatles
- Vaszko Èva Bencefiné, Ungaria - Floare de vacanță

Aero i astrofilatelic

- Arghir George, România - Plicuri prim zbor 1987 în S.U.A.
- Bartoc Alexandru, România - Zborul balcanic - 1929
- Ciobanu Aureliu, Republica Moldova - Istoria dezvoltării aviației civile în Basarabia
- Ciobanu Gh. Constantin, Republica Moldova - Po ta aerian basarabean
- Florkievitz Vasile, România - Pionieri ai aviației - Ungaria 1910-1920
- Hermann Helfried, Germania - Hermann Oberth - plicuri i tampile speciale
- Kosmala Jacek, Polonia - Formațiunile aeriene ale „Armatei albastre” conduse de Generalul Haller i Misiunea militar francez în Polonia (1917 – 1923)
- Nicolau Ana Maria, România - Aerograme trimise în România între 1968-2005
- Popa Liviu Adrian, Romania - Efecte po tale cu Zeppelin 1913-1935

- Romanescu Paul, România - Sateliți de telecomunicație, encarturi filatelice realizate de Lollini

Maximafilie

- Antonache Alexandru, România - Ateneul Român
- Barbu Mihaela, România - Atât de fraged ...
- Bichicean Gheorghe, România - Francmasoni celebri - mae tri ai artei
- Boceanu Andrei Emanuel, România - Fortificațiile Sibiului
- Boceanu Vasile - România, Alexandru Ioan Cuza
- Bouveret Bruno, Franța - Legenda mării p s ri albe - Concorde
- Brandy Pascal, Franța - Paris - Île de la Cité (Insula ora ului)
- Candiani Dan, România - Acvila de munte (Aquila chrysaetos)
- Chiriche Coriolan, România - Carol I
- Cornaci Mihai, România - Repere ale literaturii ruse
- Cristea Virgil, România - Constantin Brâncu i
- Cristea Virgil, România - Nicolae Grigorescu
- D'Agata Rosario, Italia - Leonardo da Vinci
- Doro Vasile, România - George Enescu, geniu al muzicii universale
- Doro Vasile, România - Nudurile lui Renoir
- Gligor George, România - Barza
- Greppi Italo, Italia - Boticelli
- Hrustovici Viorica, România - Personalit și feminine
- Iacob Ersilia, România - Povestile copil riei
- Iancovici Leon, România - Crucea, studiu 1872-1902
- Iancovici Leon, România - Piramida lui Keops
- Iancovici Raoul-Ioan, România - Elefantul african
- László Miklós, Ungaria - Podurile dun rene din Budapesta
- László Miklós, Ungaria - Sportul i arta antic
- Oanc Gabriel, România - Sculpturi monumentale
- Parfentie Vitalie, Republica Moldova - C l toarelor între cer i p mânt, veniți, aici am vrea mereu să fiți (emisiuni ale Poștei Moldovei dedicate p s rilor)
- Pereira Antonio Luiz, Brazilia - Promenad în minunatul ora Rio de Janeiro

- Pereira Antonio Luiz, Brazilia - Reptile
- Petrovi Dragoš, Serbia - The Danubian Coast of Serbia on the maximum cards
- Popovi Željko, Serbia - Mândria p s rilor protejate din valea Dun rii superioare - rezervație naturală (specială)
- Popovi Željko, Serbia - Legende care nu mai sunt
- Romanenghi Franca, Italia - Catedrale din Franța
- Romanescu Paul, România - Telecomuniții spațiale
- Salade Nicolae, România - Barza alb
- Semenov Mihai, România - Piramidele egiptene
- Savre Jacques, Franța - Versailles, întâlnire cu arta i istoria
- Torcelli Gian Carlo, Italia - Leonardo da Vinci, viața și opera unui geniu
- Trommer Andrée, Luxemburg - Familia Regal a Danemarcei
- Trommer Andrée, Luxemburg - H.M. Regina Elisabeta a Australiei
- Watrin Jean-Claude, Belgia - A fost odat Constantin Brâncu i, sculptor
- Wolff Joseph, Luxemburg - Flora din Luxemburg
- Wolff Joseph, Luxemburg - Marele Duce de Luxemburg

Cartofilie

- Barbu Horia, România - Pictori i sculptori francmasoni
- Botos Lajos, Ungaria - Costume tradiționale ale ciobanilor de pe Hortobágy Puszta
- Botos Lajos, Ungaria - Marea p dure din Debrețin și Pallag
- Butnariu Bogdan, România - Hai la Sfatul Popular
- Calu Mircea, România - Bistrița - Poarta Transilvaniei
- Cristea Virgil, România - Cazinoul din Constanța
- Cristea Virgil, România - S li te, port popular
- Dejugan Ioan, România - Sibiul noaptea
- G bureac Sergiu, România - Hronica de la Berlad: Strada Mare - Regal - Republicii
- Iancovici Raoul-Ioan, România - De la fantezie la maximafilie „Seman toarea”, studiu 1903-1904
- Pintican-Juga Liviu, România - Stephan Ludwig Roth

- Pis u Dan, România - De la Bazia la Ada Kaleh
- Popa Adrian, România - Râul Sebe , leag n al apelor ilustrat în cartofilie
- Potcoav Andrei, România - Caricaturi politice
- Torcelli Gian-Carlo, Italia - Zbor în România
- Zamfiroiu Ecaterina, România - Regina Maria
- Zsoldos Elisabeta, România - Expoziția Universală - Paris 1900
- Zsoldos Martin, România - S rb toarea victoriei la Paris - 14 iulie 1919

Întreguri po tale

- Bulai Mihaela, România - Salut ri pe o carte po tal
- Massetti Massimo, Italia - Italia i San Marino, cupoane de r spuns internațional, model Lausanne
- Petrovi Dragoš, Serbia - C rți poștale ilustrate din Regatul Iugoslaviei, cu motive din Valea Dun rii
- Pirc Igor, Slovenia - C rți poștale SHS 1919-1921
- Salade Nicolae, România - Întreguri po tale de campanie din timpul celui de-al Doilea R zboi Mondial

Fiscale

- Pintican-Juga Liviu, România - Timbre fiscale i viniete realizate la Media în perioada interbelic
- Vujkovi Ljudevit, Serbia - Timbre fiscale din Suboțița

Clasa open

- Martin Tiron, România - Reclama comercial înainte de Radio TV

CLASA TINERET

Filatelic tematic

- Barki Richárd, Ungaria - Codul poștal în aplicația Poștei maghiare

- Filimon Costel-Nicu or, România - Ciuperci
- Ghintuial C t lina-Mihaela, România - Flori
- Hahui Andreea, România - Personalit ți din istoria noastră
- Hîncu Iulia, România - Copil rie fericit
- Lupoai Sorina-Ioana, România - P s ri de balt
- Negrea Alexandru, România - Centenar fotbalistic românesc
- Orban Antonia, Romania - Veverița cu coadă stufoasă

Aero i astro filatelie

- Weisz Daniel, Ungaria - Explorarea spațiului i astronomie

Maximafilie

- Boyard Gabriel, Franța - De la un mal la altul - Istoria podurilor
- Cornaci Alexia Georgiana, România - Mihai Eminescu - Primul portret
- Cuzol Julia, Franța - Calul
- Doro C lin Gabriel, România - Români celebri în Franța
- Iacob Alexandru Darius, România - Busturi i statui Mihai Eminescu din România i Republica Moldova
- Pascariu Samuel, România - Armata român în maximafilie
- Vlaic Tudor, România - Eminescu în maximafilie

Cartofilie

- Ciorâță Andreea-Alexandra, România - Ce bine e s fi copil!



DATE STATISTICE

Statistica exponatelor participante pe țări

Țara	Num r expoza nți	Țara	Num r expoza nți
Austria	5	Moldova	3
Belgia	1	Polonia	1
Brazilia	2	România	86
Franța	5	Serbia	13
Germania	2	Slovenia	4
Italia	6	Spania	1
Luxemburg	4	Ungaria	10

Statistica exponatelor participante pe clase i vârste

MATURI	TINERET
---------------	----------------

Clasa de participare	Num r de expoza nți	Clasa de participare	Num r de expoza nți
Hors concours	4	Hors councours	3
Istorie po tal	14	Istorie po tal	-
Filatelie tradițională	2	Filatelie tradițională	-
Filatele i tematic	25	Filatele i tematic	8
Aero i astrofilatelie	10	Aero i astrofilatelie	1
Maximafilie	42	Maximafilie	7
Cartofilie	18	Cartofilie	1
Întreguri po tale	5	Întreguri po tale	-
Fiscale	2	Fiscale	-
Open	1	Open	-
Total	123	Total	20

MATERIALELE EXPOZIȚIEI

Medalia expoziției



Plicul și ștampila specială a expoziției



Insigna expoziției



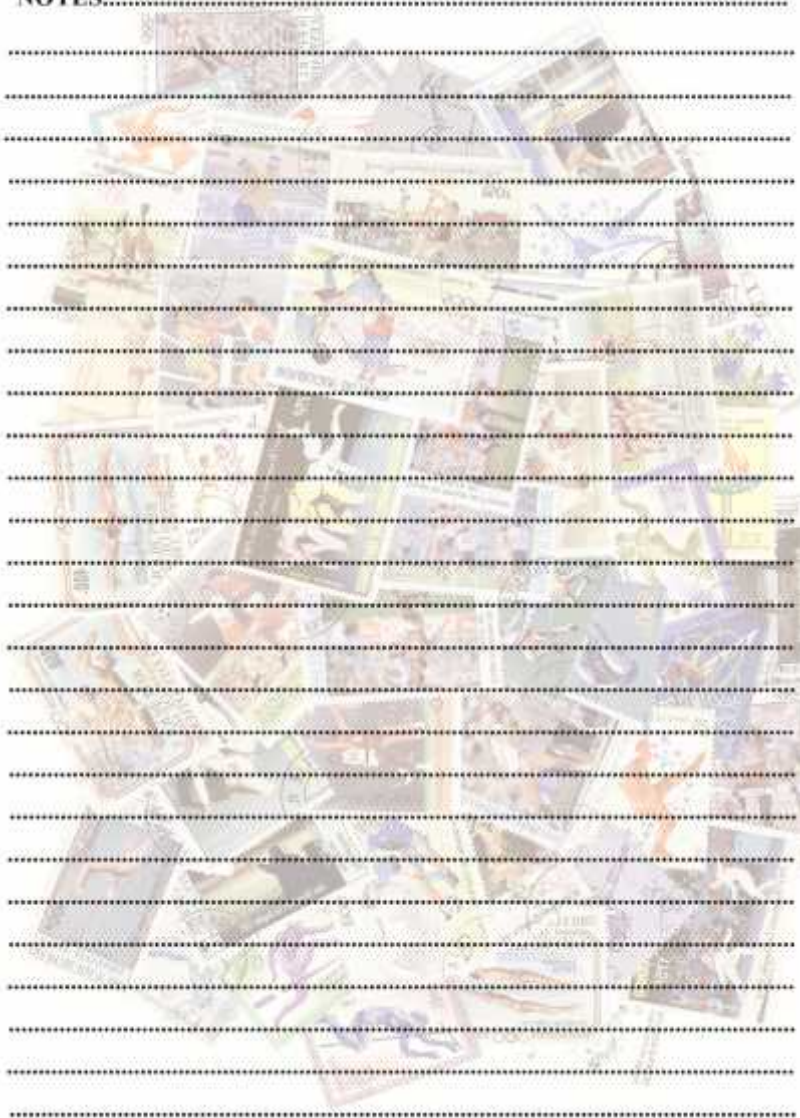
Diploma expoziției



NOTES.

A series of horizontal dotted lines for writing notes, overlaid on a background collage of various images and text.

NOTES.....





Comitetul de organizare mulțumește tuturor celor care, cu generozitate, au oferit premii deosebite ce vor completa în mod fericit aprecierile celor mai valoroase exponate, contribuind din plin la reușita organizării acestei expoziții:

Asociația Filateliștilor din județul Sibiu

Anny Boyard

Nicolas Cuzol

Vasile Doro

Leon Iancovici

Liviu Pintican

S.C. Romfilatelia S.A.

Nicolae Salade

Sorin Singer

Florina Carmen Tiron

Andree Trommer

Erwin Josef Țigla

Joseph Wolff

SIBIU
2020
ROMÂNIA

